



Finlands Bank

Lennart Segerstråle
FINLANDIAFRESKERNA



EUROJÄRJESTELMÄ
EUROSYSTEMET

Finlandiafreskerna som Lennart Segerstråle målat i trapphallen i Finlands Banks huvudbyggnad avtäcktes den 4 maj 1943. I denna broschyr beskriver konsthistoriker Helmiriitta Sariola freskernas tillblivelse och Segerstråles karriär.

Segerstråle redogjorde själv för freskernas motiv i häftet ”Lennart Segerstråles Finlandiafresker i Finlands Bank” från 1943. Konstnärens beskrivning återges i hans egna ord.



Innehåll

HELMIRIITTA SARIOLA: KRIGET FÄRGADE KONSTNÄRENS ARBETE 4

LENNART SEGERSTRÅLE: FINLANDIA-FRESKER I FINLANDS BANK 10

Finlandiafreskerna 10

Finlands Banks trapphall 10

Tekniken 11

Motiven 14

SEGERN: Tacksambeten och förtröstan

*Lennart Segerstråle
Konstverken i broschyren © Kuvasto 2010
Fotografier: Matias Uusikylä.*

KRIGET FÄRGADE KONSTNÄRENS ARBETE

Avtäckningen av Lennart Segerstråles (1892–1975) Finlandiafresker den 4 maj 1943 upplevdes som en av de viktigaste konsthändelserna i Finland under krigstiden. Idén till freskerna ”Finland vaknar” och ”Finland bygger”, som pryder trapphuset i Finlands Banks huvudbyggnad från 1880-talet, föddes emellertid redan före vinterkriget.

I Konsthallen i Helsingfors visades våren 1937 en omfattande och uppmärksam utställning med rubriken ”Nyare norskt monumentalmåleri” som presenterade den kraftfulla profana monumentala konstrikningen i Norge. Vid

sidan av de nationalromantiska tendenserna kulminerade uttrycket i de norska konstnärernas fresker i social förkunnelse. Då den norska monumentalkonstens framgångar småningom blev kända i Finland mot slutet av decenniet, väcktes också hos oss en debatt om behovet av att stödja genren.

I samband med utställningen uttrycktes önskemål om fler monumentala uppdrag till de finländska bildkonstnärerna. I syfte att främja monumentalkonsten och den offentliga konsten publicerades ett upprop i tidningarna i november 1938. Enligt uppropet borde konst ingå i det moderna sociala pro-

grammet: vid genomförande av byggnadsuppdrag skulle de mest framstående konstnärerna i landet ges uppdrag som skulle garantera fullödlig dekor av byggnaderna och samtidigt ge den finländska konsten en möjlighet att uppfylla sitt största sociala uppdrag. Vidare var det ett slöseri att låta det andliga kapitalet som landet hade i sina konstnärer gå förlorat genom att inte låta dem delta i det fosterländska skapande värvet. Uppropets undertecknare var övertygade om att endast snabb och effektiv handling kunde leda till det mål vars devis var: Finlands konst måste vara hela folkets egendom.

Uppropet hade undertecknats av republikens president samt politiska och ekonomiska ledare i 1930-talets Finland.

Signatärer med anknytning till Finlands Bank var bland annat chefdirektör Risto Ryti och bankfullmäktiges ordförande Väinö Tanner. Finlands Bank föregick med gott exempel, och i slutet av 1938 beställde Risto Ryti skisser av konstnären Lennart Segerstråle för två fresker i bankens trapphus.

Lennart Segerstråle var en av de mest monumentalt inriktade konstnärerna i vårt land på 1930-talet, både offentligt verksam och respekterad. Han var näst äldst i en stor familj och hans föräldrar var lektorn vid Borgå Lyceum, teo-

*KAMPEN
Moder Finland
med frihetsoffret*



logie magister Knut Albert Segerstråle och målarinnan Hanna Frosterus-Segerstråle. Segerstråle bodde i Borgå ända sedan barndomen. Hanna Frosterus-Segerstråles konstnärskap, liv och fostringsprinciper genomsyrades av en djup religiös övertygelse. Lennart Segerstråles yngsta syster Solveig von Schoultz blev en betydande, djupsinnig och finstämd lyriker och novellförfattare.

Lennart Segerstråle tog fortmästarexamen vid Helsingfors universitet 1915 och studerade konst vid universitetets ritsal för Eero Järnefelt. På 1920- och 1930-talet var Segerstråle Finlands mest

kända fågel- och djurmålare som i sina målningar strävade efter en harmonisk förening av naturen, djuren, fåglarna och landskapet. Segerstråle var också grafiker samt den första och energiska ordföranden för Nordisk Grafik-Union (NGU) som grundades 1937.

Redan på 1920-talet började Segerstråle allt mer inrikta sig på monumentalverk och utförde på 1920- och 1930-talet flera glas-målningar för kyrkor. År 1929 studerade han klassisk mosaik- och freskoteknik för Joachim Skovgaard vid Köpenhamns konstakademi. Två år tidigare hade Segerstråle assisterat denne be-





FINLAND VAKNAR

römde danske nydanare av det nordiska monumentalmåleriet med absidmosaikerna i Lunds domkyrka (Yttersta dagen, 1924–1927).

Först på vårvintern 1943 hade Lennart Segerstråle möjlighet att måla freskerna som Finlands Bank beställt. Han assisterades av målarna Hilikka Toivola och Aale Hakava. Innan själva målandet kunde inledas hade Segerstråle använt fem år på förarbeten som avbrutits av kriget och andra uppgifter i anknytning till det.

Utvecklingen från de tidiga utkasterna från 1938 till de slutliga målningarna ”Finland vaknar” och ”Finland bygger” färgas kraftigt av krigshändelserna. Segerstråle har själv beskrivit freskernas till-

blivelse och sina känslor vid denna tidpunkt i boken *Finlandiafreskernas år – Bilder av ett folk i kamp* (1944). Han skriver också som associationen mellan freskerna och Sibeliuss komposition med samma namn.

Skisserna blommar ut som ett mångbottnat och dramatiskt monumentalt verk om Finlands ödesstunder. Segerstråle valde att utföra freskerna i det nya norska monumentalmåleriets stil som var nytt för honom. Han återger den oerhört rika och mångbottnade tematiken i freskerna på ett realistiskt, tydligt och enkelt sätt. De berättande bilderna utgör ett horisontellt element i freskerna, medan det monumentala uttrycket upp-

kommer genom effekten av det infallande ljuset och färgerna. Inför betraktarens ögon breder en monumental scen ut sig där det historiska berättandet förankras i tid och rum samtidigt som det får en utpräglat symbolisk karaktär. I jämförelse med de klara färgerna i Juho Rissanens glasmålningar i trapphuset är koloriten i *Finlandiafreskerna* relativt dämpad. Färgerna går mot blått med inslag av rött och grönt samt ställvis av vitt, brunt och svart. Den förenande färgen är grått. Samma färgskala påträffas i många verk från den norska ”freskoepoken”.

Segerstråle utvecklades under *Finlandiafreskernas* år till en förkunnande idémålare. Den krigs-

tida tematiken i freskerna kan ses som en vädjan för ett fosterland i kris. Lennart Segerstråles konstnärskap var i många avseenden exceptionellt i den finländska konsten. En stark kristen och humanistisk övertygelse genomsyrade hans senare produktion, som efter Finlandiafreskerna bestod nästan uteslutande av monumental kyrkonst.

Finlands Bank och konstnären ingick ett avtal enligt vilket freskerna skulle vara färdiga före juni 1942. Huruvida freskerna skulle målas på löstagbara skivor eller på väggen lämnades öppet. För skivorna talade bland annat att trapphuset sedan 1933 pryddes av Juho Rissanens färggranna glasmål-

ningar som skildrade skördearbeten, stockflottning och strömmingsmarknad. Segerstråle har själv berättat att man då han fick uppdraget att måla freskerna hade planer på att flytta Rissanens glasmålningar till en ny bankbyggnad som skulle byggas. Under planeringen av Finlandiafreskerna talades det åter om att freskerna skulle kunna flyttas till det nya huset om de målades på skivor. När Segerstråle våren 1941 meddelade att han var färdig att börja arbetet beslutade man att freskerna skulle målas direkt på väggen *al fresco*, ”eftersom de då får det bästa och mest hållbara tekniska utförandet, eftersom de utförs och färgläggs enligt belysningen i trappupp-

gången och lämpar sig sålunda inte att flyttas till ett ställe med en annan belysning och eftersom de i Finlands Banks nuvarande byggnad får rätt historisk kontext bl.a. genom att byggnaden var regeringens mötes- och huvudplats under kriget 1939–1940” (Bankfullmäktiges protokoll 1941).

Helmiiriitta Sariola
konsthistoriker

FINLANDIA-FRESKER I FINLANDS BANK

Finlandiafreskerna

År 1938 gav Finlands Banks dåvarande chef, Risto Ryti, i uppdrag åt konstnären Lennart Segerstråle att framlägga skizzer till två väggmålningar i bankens trapphall å de 7,50 x 3,70 m. stora ytor, som flankera uppgången i densamma.

Konstnären gavs full frihet beträffande motiven. Redan de första, blott antydda skizzerna framförde den grundtanke ”Finland vaknar och ”Finland bygger”, som blev utgångspunkten för det slutliga utförandet.

Bankfullmäktige godkände skizzerna definitivt 1941 och gav den av banken tillsatta expertkom-

missionen, bestående av professorn i konsthistoria Onni Okkonen, professor Yrjö Hirn och magister Edvard Richter i uppdrag att även följa med utvecklingen av freskerna.

Efter fem års förarbeten, avbrutna av krig och därmed sammanhörande andra uppdrag, kunde konstnären slutligen måla freskerna under vårvintern 1943. I april s. å. anordnades i Konsthallen en utställning, som fyllde dess salar med ovannämnda förarbeten ända fram till slutkartongerna i naturlig storlek.

Finlands Banks trapphall

är redan förut dekorerad med

glasmålningar av Juho Rissanen. På grund av deras färgskala ha freskerna hållits relativt dämpade, mer i valör. Utvecklingsförloppet i freskernas idéinnehåll löper från vänstra väggens högra hörn längs den stigande trappan och avslutas således i uppgåendets riktning. Fresken på högra sidan fortsätter motivet i motsatt riktning. Härigenom börja och sluta freskerna vid fönstren. Freskerna belysas ständigt av elektriskt ljus och ha utslutande beräknats för sådant. Några störande biljusverkningar behöva sålunda icke befaras, då detta ljus dominerar.

Tekniken

Fresko är ett särskilt språk för sig. Det är målning på murbruk. ”Al fresco” betyder att målningen utföres på färskt bruk och är den renaste tekniken. Fresko är icke obunden som ett fritt stafflimåleri. En yta, vilken upptager en så stor del av rummets väggar, som en fresk vanligen gör, måste uppfattas och behandlas i ett strängt bundet sammanhang med rummets helhetskrav. Färgvalet är begränsat, endast en bestämd skala står till förfogande.

Freskomålningen utföres på en muryta, preparerad på ett särskilt sätt. Själva muren isoleras med beck för att utestänga all fukt. Över detta skikt spänns ett fint burnät, fäst



UPPVAKNANDET

med kopparspik i väggens fogar. Detta nät fäster det första rappningslagret vid becksiktet. Sedan den torkat påföres ännu tre murbrukslager av olika grov sand och kalkhalt. Det yttersta lagret i dessa fresker består av lika delar granitmjöl och ”sumpad” kalk. På detta är målningen utförd ”al fresco”.

Murlagren påföres med en kort upptorkning mellan vart och ett, i en följd. Härigenom uppstår en tjock yta av färsk rappning, som tillåter c. 8–12 timmars målande på ytan. Ty då den torkat och ej mer ”suger” kan intet ändras. Och det, som ej medhunnits, måste rivas samt nytt bruk uppföras. Målningen fortskrider därför i smärre stycken dag efter dag. Om något

större stycke misslyckats, kan bruket i efterväg rivas, nytt uppföras och en ommålning ske. Detta är emellertid rätt invecklat, då omgivningarna redan torkat och ljusnat.

Målningen begynner med att konturerna i huvudsak överföres från kartongerna via en kopia, vars linjer intryckas i det våta puts slagret med ett skarpt föremål. Färgerna kunna blandas med kalk och ljusna då oberäkneligt mycket. Detta är en solid, om ock arbetsdryg metod, och måste noggrant i förväg utrönas genom uppljningsprov. Men både materialskönheten och hållbarheten stegras härigenom. Lasurer fullfölja en sådan undergrundning. Man blandar ut all färg och målar med kalkvatten.





FINLAND BYGGER

Motiven

Freskerna ha med ett gemensamt namn kallats ”Finlandia”. Den första avdelningen, den vänstra väggen, skildrar ”Finland vaknar”, den senare ”Finland bygger”.

”FINLAND VAKNAR” syftar på det dunkla okända, hedendomens natt, ur vilken generationerna, sekel efter sekel, träda fram, lyssnande till något som börjar röra sig inom dem själva – medvetandet om den särskilda kallelse, som når nationen – blott en förstörad form av den enskilda människan. Hela framställningen vilar på analogin ”folkets väg – ljusets väg”. Ljusets svagaste form, nattens norrsken, har väckt folket ur dessa omedvetenhet, dess dvala.

De längst hunna individerna sträcka sig upp mot ljuset, utvecklingen. Driften att söka sig framåt är väckt. Det kan, historiskt sett, beteckna korstågen, men likaväl individen i dag. Allt, som framställles, berör ett tidlöst skeende.

Så börjar kampen mot mörkret i alla dess former, yttre fiender såväl som inre. Folket – människan – samlar sig till kampen och tränger, under ständiga offer, fram mot ljuset. Intensiteten i kampen spränger mörkret – det onda – och öppnar ljus kring Moder Finland, symboliserad av kvinnan med den stupade sonen, frihetsoffret. Dess tillräcklighet blir den ständiga frågan om balansen: ljus och framåtskridande eller mörker och tillba-

kagång? Kampens högsta stegring, lika väl som den enskildas dagliga maximala positiva insats i varje nu låter den sista resten av mörker brista. Segern, våren är nådd. Under ett blommande träd står i gryningen en svartklädd kvinna, det fattiga, beprövade landet, med knäppta händer och tackar ljusets och kraftens Givare. Allt är nu förändrat. Värmorgonens frid efterträder vinterns bistra mörker. Barnen leka, obekymrade om död och förintelse, sorglöst bland blommande sippor och sälg. Soldathustrun tager mot den hemvändande frontmannen, som ännu bär stridens spänning i sina drag. Längst till vänster stå två ynglingar inne i de nedflödande ljuset,

framtidens ridå, och taga upp ny mark för landet. De beteckna det samfällda andliga och fysiska arbetet och gälla, oberoende av typerna, även samförståndet mellan klasser och språkgrupper – överhuvudtaget hela det positiva vapenbrödrskapet. Vardera bär sitt eget redskap, sina särskilda resurser, för den gemensamma tegnen. Enigheten, framsprungen ur gemenskapen i upplevelserna, för enar dem.

”FINLAND BYGGER” fortsätter motivet å den andra vägen. Nya prövningar möta vårt folk. Så har det ständigt varit. Vid ett splitttrat träd står en i vita skyddslakan klädd grupp karelska flyktingar och se ännu en gång bort mot sina

ÅTERUPPBYGGANDET
Hemmet och sambället



hem. Två kvinnor blicka upp mot flygarna, den ena trycker under skyddskåpan ett barn mot sinn bröst. Det är det oskyldigas tysta anklagelse mot våldet. – I ruinen ovanom står en ensam svartklädd gestalt som en förkolnad rest av det förgångna. Det är krigets materiella förstörelse överhuvud likaväl som den människa, vilken, blind för meningen med att ett skede i hennes liv strukits ut som ett passerat tillstånd, ändå söker sig tillbaka till en fruktlös fortsättning i det förgångnas linje.

Krigsförflyttningen antydes i gruppen med kvinnorna, som över gränslinjen mellan ljus och mörker draga bort med den sjuka på kälken. Den centrala gruppen visar

framtidshoppet som oemotståndligt växer fram ur det förgångnas ruin. Våren knoppas, det unga livet spirar, hopp stiger upp ur hopplösheten, osjälvisk uppoffringsvilja vänder ryggen åt självupptagenheten i de egna bekymren. Mörkret har än en gång besegrats av tron på ljuset och dess konkreta kraft. Och i förhållande till prövningens mått vidgar sig nu framtidens ljus större än någonsin, uttryckt i återuppbyggandets vilja och handling. Hemmet, samhällets urcell, bygges ånyo upp. Grunden lägges till ett nytt tidevarv med nytt både yttre och inre byggnadsmaterial. Över hemmets hård reser sig mot skyn ställningarna till det framväxande nya Finland. Och skulle ännu mör-

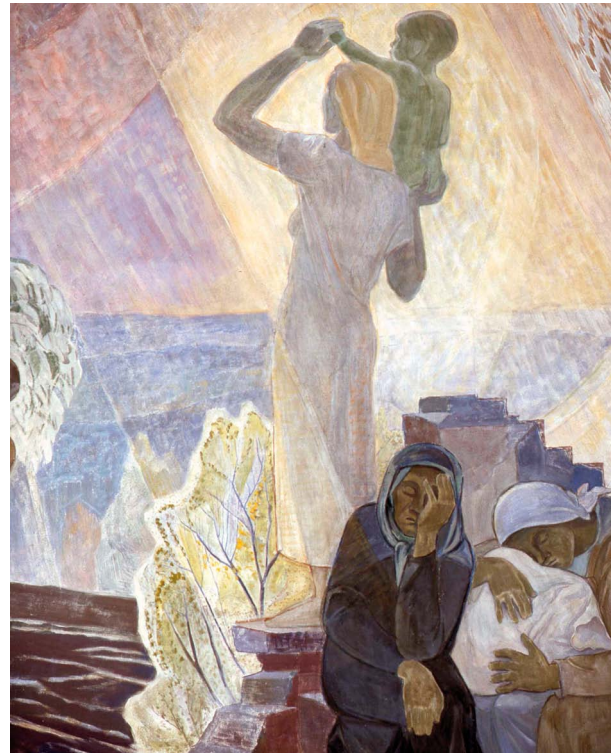
ker bryta in över vårt land, står regnbågen över det som ett symboliskt löfte om ljusets ständiga återkomst, när ovädret gått över.

”FINLAND VAKNAR” var från början motivet, tänkt för den ena väggen. Det utvecklades hela tiden, trots stora omändringar, kring detta tema i nära anslutningen till intryck av Sibelius Finlandia-musik.

”FINLAND BYGGER”, motivet för den andra väggen, kretsade däremot kring ett flertal förslag med ekonomiskt liv och allmänt uppsving – industri, jordbruk, vägbygge o.s.v. Det stod dock alltmera klart för undertecknad, ju flera

förslag som kommo till och måste övergivas, att en sådan lösning av den högra väggen skulle bli främmande för greppet på den vänstra: ”Finland vaknar”. Vid detta stadium i förarbetena avbröto de yttre händelserna utvecklingen. Vinterkriget och krigsflyttningen inträffade. Vapenbrödraandan ingrep i hela den sociala grundsynen. ”Finland bygger” började allt mer utforma sig till något annat än blott en materiell förnyelse och yttre återuppbyggnad. Så anmälde sig lösningen självmant genom upplevelserna som en direkt fortsättning av motivserien i ”Finland vaknar” – den blev folkets fortsatta vandring genom nya prövningar mot ett allt verkligare

*FRAMTIDSHOPPET
Det förgångna*




ljus, allt större målmedvetenhet.
Landets framtidsresning, som ny
skymtar över hemmets återupp-
byggnad, låter sin stödjepelare vila
på den lilla gossens arbete med
resvirket i hemmets vägg. Även den
minsta positiva gärning räknas
sålunda med i framtidsbygget och
leder ljusets kraft in i folkets liv.

Lenart Segerstråle

FOLKFÖRFLYTTNINGEN OCH
VINTERKRIGET
*Förstörelsen
Mot framtiden*





Lennart Segerstråle:
Finlandiafreskerna Finland vaknar och Finland bygger, 1943
Fresk, bägge delarna 390 x 773 cm
Finlands Banks konstsamling

Finlands Bank
Snellmansplatsen
PB 160, 00101 Helsingfors
Telefon 010 8311 (växel)
Telefon 010 195 701 (informationen)

www.finlandsbank.fi
www.rahamuseo.sv
www.euro.fi/sv

ISBN 978-952-462-628-6 (tryckt version)
ISBN 978-952-462-629-3 (webbversion)